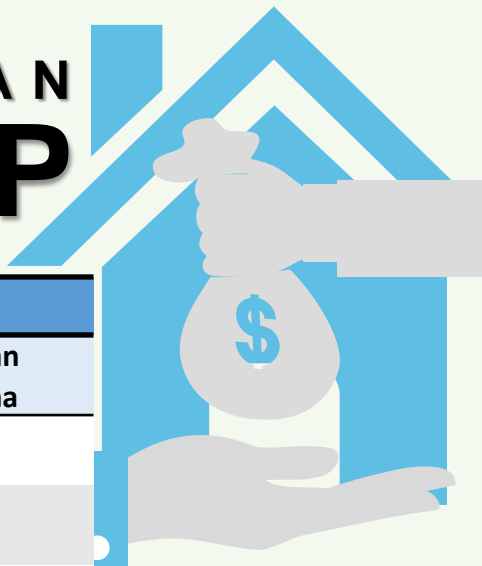


# BAYARAN IMBUHAN SARA HIDUP (BISH)



# BAYARAN IMBUHAN SARA HIDUP



Kawasan	Kadar Sebulan (RM)	
	Kumpulan P&P	Kumpulan Pelaksana
Kawasan A	300.00	350.00
Kawasan B	250.00	300.00
Kawasan Lain	150.00	200.00

## Siapa Layak?

- ✓ Kumpulan P&P dan Pelaksana
- ✓ Lantikan tetap, sementara, kontrak (COS) dan guru interim
- ✓ Diluluskan sebarang cuti bergaji penuh
- ✓ Diluluskan sebarang cuti separuh gaji atas kadar separuh
- ✓ Diluluskan CBBP dalam negara dibayar mengikut lokasi institusi pengajian
- ✓ Diluluskan CBSG dalam negara dibayar atas kadar separuh mengikut lokasi institusi pengajian
- ✓ Diperuntukkan Rumah Kerajaan dalam lingkungan (radius) 25 km dari tempat kerja (pejabat) dibayar atas kadar separuh
- ✓ Diperuntukkan Rumah Kerajaan melebihi lingkungan (radius) 25 km dari tempat kerja (pejabat) dibayar atas kadar penuh

## Siapa Tidak Layak?

- ❖ Kumpulan Pengurusan Tertinggi
- ❖ Memangku/dipinjamkan atas jawatan Kumpulan Pengurusan Tertinggi
- ❖ Lantikan *Contract For Service*
- ❖ Dibayar Bayaran Insentif Wilayah
- ❖ Berada dalam skim saraan agensi yang diasingkan pengurusan saraan
- ❖ Dipinjamkan ke badan antarabangsa/ syarikat swasta
- ❖ Dibayar Elaun Perbezaan Sara Hidup
- ❖ Diluluskan cuti belajar luar negara lebih 1 tahun
- ❖ Bercuti tanpa gaji

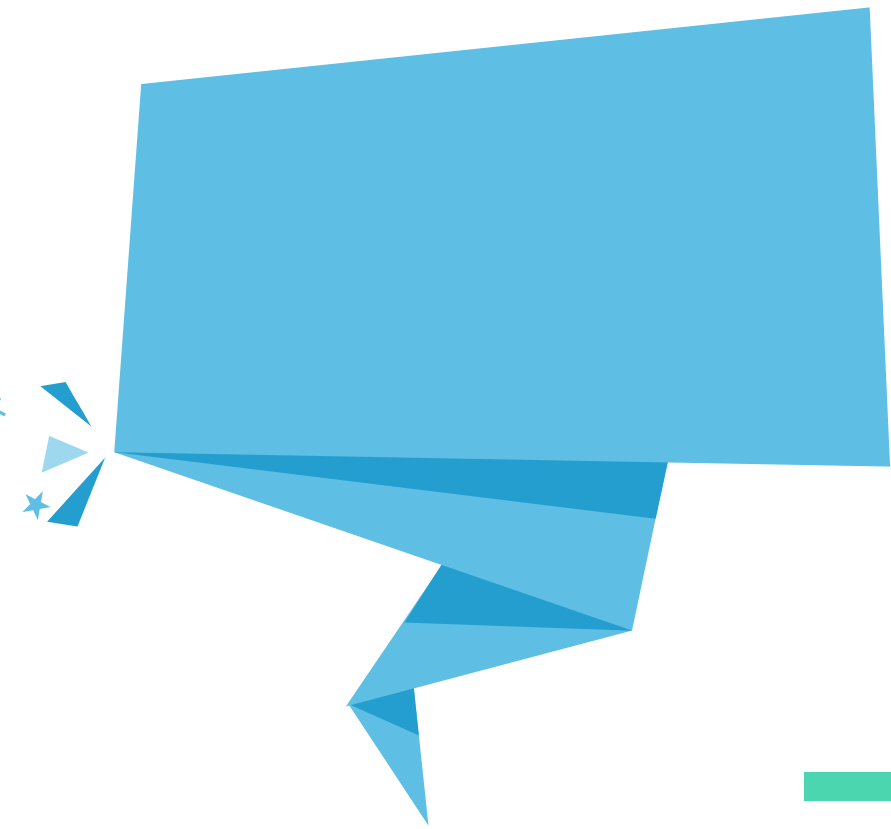
## Kawasan A

Negeri	Pihak Berkuasa Tempatan
Wilayah Persekutuan	Kuala Lumpur dan Putrajaya
Pulau Pinang	Pulau Pinang dan Seberang Perai
Selangor	Ampang Jaya, Kajang, Klang, Petaling Jaya, Selayang, Sepang, Shah Alam dan Subang Jaya
Johor	Johor Bahru, Iskandar Puteri, Pasir Gudang
Negeri Sembilan	Seremban

## Kawasan B

Negeri	Pihak Berkuasa Tempatan
Johor	Batu Pahat, Kluang, Kulai, Muar, Segamat, Pengerang dan Pontian
Kedah	Alor Star, Kulim, Langkawi, Sungai Petani dan Kubang Pasu
Kelantan	Kota Bharu
Melaka	Alor Gajah, Bandar Melaka dan Jasin
Negeri Sembilan	Port Dickson dan Jempol
Perak	Ipoh, Kuala Kangsar, Manjung, Taiping dan Teluk Intan
Pahang	Bentong, Kuantan dan Temerloh
Perlis	Kangar
Terengganu	Kemaman, Kuala Terengganu dan Dungun
Selangor	Kuala Langat, Hulu Selangor dan Kuala Selangor

\*PBT yang tidak dinyatakan dalam Kawasan A dan Kawasan B adalah di bawah kategori Kawasan Lain



# BAYARAN INSENTIF WILAYAH (BIW)



## LATAR BELAKANG BIW

- Elaun Khas diteruskan kepada pegawai Malaysia Barat yang ditempatkan di Malaysia Timur.

**PP 6/1970**

- Elaun Wilayah dibayar kepada pegawai tempatan yang berkhidmat di Sabah & Sarawak.
- Perbandingan IHP Kota Kinabalu (127.80) dan Sarawak (112.7) dengan Kuala Lumpur (100).

**PP 7/1971**

- Pegawai Semenanjung ke Sabah atau Sarawak layak Elaun Wilayah.
- Pegawai Sabah dan Sarawak ke Semenanjung dihentikan pembayaran Elaun Wilayah.

**PP 5/1978**

- EPK diwujudkan untuk pegawai bertukar wilayah. Elemen kadar merangkumi purata tambang kapal terbang untuk 3 orang dewasa, Elaun Wilayah dan galakan.
- Elaun Wilayah dikekalkan bagi pegawai yang berkhidmat di Sabah dan Sarawak.

**PP 1/1980**

**1987**

- EPK dimansuhkan.
- Elaun Wilayah diteruskan untuk pegawai tempatan di Sabah dan Sarawak dan dipanjangkan kepada pegawai bertukar wilayah.

## KADAR BIW


Kadar BIW berdasarkan peratus yang ditetapkan mengikut lingkungan gaji seperti berikut:

LINGKUNGAN GAJI	%
RM951.35 – RM1,329.73	22.5
RM1,329.74 – RM2,015.73	20
RM2,015.74 – RM4,029.63	17.5
RM4,029.64 – RM6,289.13	15
RM6,289.14 ke atas	12.5


## SYARAT PEMBERIAN BIW



- Bertugas di wilayah selain dari wilayah asalnya.
- Pegawai Sabah/Sarawak/Labuan yang bertugas di negeri masing-masing.
- Pegawai Sabah/Sarawak/Labuan yang bertukar antara negeri-negeri itu.
- BIW bagi pegawai berkursus lebih dari tiga (3) bulan, sama ada di dalam atau di luar negeri, akan diberhentikan.



BAYARAN INSENTIF  
ARAHAN PERTUKARAN  
WILAYAH (BIAPW)  
(ELAUN GANGGUAN)



# PRINSIP PEMBERIAN BIAPW

## JKGPSA - 30 Okt 1979

“Elaun Gangguan sebanyak sebulan gaji...keadaan pertukaran antara wilayah yang menyeberangi lautan telah menimbulkan gangguan hidup...bertujuan membantu pegawai...memulihkan keadaan hidup yang terganggu akibat pertukaran.”

## PP Bil. 1/1980

“...penempatan pegawai-pegawai untuk menjalankan tugasnya yang melibatkan **pertukaran dari satu wilayah ke satu wilayah lain** dalam Malaysia boleh **menimbulkan kesulitan** dalam pertalian keluarga dan kemasyarakatan... Walau apapun, pegawai-pegawai... dikehendaki menunaikan tugasnya **mengikut arahan Kerajaan**. Untuk **meringankan kesulitan** itu Kerajaan telah meluluskan satu skim Elaun Penempatan Khas dan kemudahan-kemudahan sepertimana yang dinyatakan dalam Pekeliling ini...”

# PELAKSANAAN PEMBERIAN BIAPW

## PP Bil. 4 Tahun 1988



Pertukaran pegawai adalah berdasarkan **arahan**



**Kadar** yang dilayakinya akan ditentukan apabila pegawai berkenaan ditukarkan balik ke wilayah asalnya



**Pendahuluan separuh dari gaji** semasa bertukar wilayah boleh dibayar sekiranya perlu

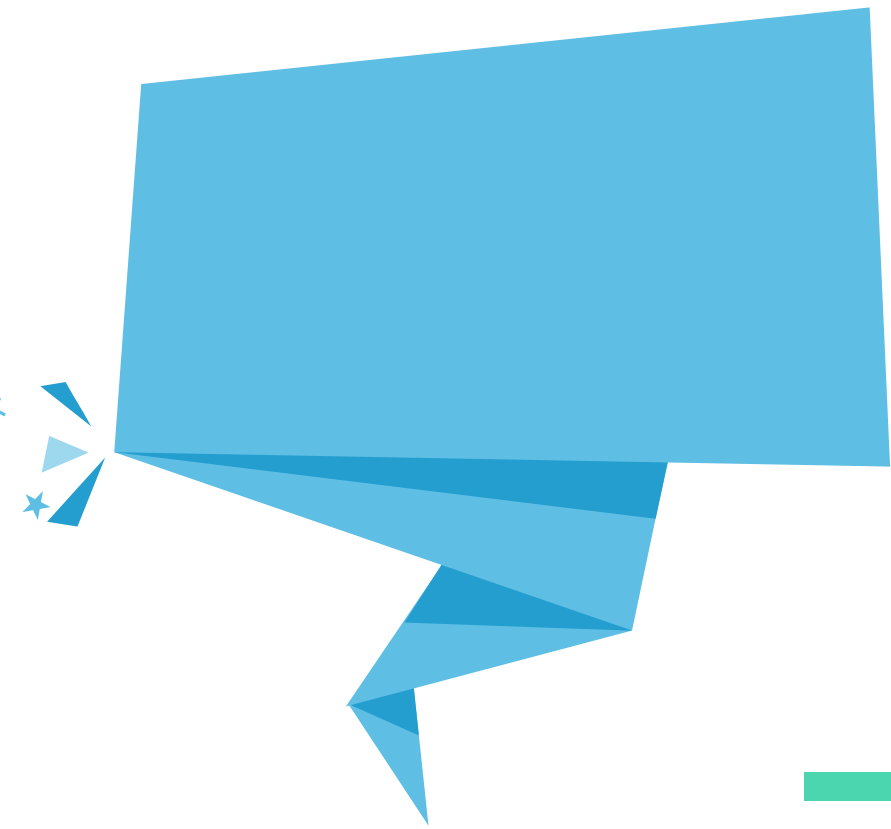


Suami isteri bertukar ke wilayah sama, **hanya seorang yang layak** menerima berdasarkan gaji yang lebih tinggi



Pembayaran oleh **Jabatan terakhir**





# BAYARAN IMBUHAN PERUMAHAN WILAYAH (BIPW)



# LATAR BELAKANG BIPW

- PP Bil. 11 Tahun 2001
- PP Bil. 4 Tahun 2002
- Menggantikan kemudahan Had Kadar Sewa rumah (PP 5/1987).

## 01 PUNCA KUASA

- Tidak melibatkan PDRM, ATM, Penjara dan APMM

## 02 BUTIRAN BIPW

- Kadar berpandukan bandar atau kawasan terletaknya pejabat pegawai.

## 03 BUTIRAN BIPW

Pemilihan hanya sekali sahaja sepanjang tempoh di wilayah berkhidmat.

## KAEDAH PEMBERIAN BIPW



01 Kelayakan mengikut gred

02 Kadar mengikut stesen berkhidmat

03 Kadar ITP diberikan sekiranya BIPW lebih rendah

## MAKLUMAT OPERASI PEMBERIAN BIPW

Bil	Keadaan	Penerangan
1.	Suami isteri bertukar ke wilayah sama tetapi berlainan daerah	Salah seorang sahaja mendapat BIPW dan seorang lagi mendapat ITP
2.	Pasangan yang memilih BIPW telah pulang semula semula ke wilayah asal	Pasangan yang tinggal boleh memilih semula
3.	Kadar ITP lebih tinggi	BIPW pada kadar ITP
4.	Pegawai tinggal di rumah Sub-Standard	Dibayar BIP, tidak layak BIPW, tetapi layak ITP
5.	Pemberhentian BIPW	Apabila rumah selamat didiami – tarikh penyerahan kunci
6.	Suami Isteri Bertukar ke Wilayah Berlainan	Suami isteri yang bertukar ke wilayah yang berlainan, kedua-duanya layak menerima Elaun Perumahan Wilayah masing-masing.
7.	Pinjaman Selesai (LPPSA)	BIPW masih dipotong sehingga bertukar wilayah semula.





15. **Elaun Perumahan Wilayah**

Penetapan kelayakan Elaun Perumahan Wilayah yang diperuntukkan dalam Pekeliling Perkhidmatan Bilangan 11 Tahun 2001 dan surat JPA(S)63/151/Klt.9(22) bertarikh 30 April 2002 dipinda seperti berikut:

**KADAR ELAUN PERUMAHAN WILAYAH  
(RM) Sebulan**

KUMPULAN	Pengurusan Tertinggi				Pengurusan dan Profesional			Sokongan	
	Turus	A	B	C	Gred			Gred/Kategori	
					1	2	3	V-VII	VII- XI
<b>SISTEM SARAAN BARU</b>	Turus	A	B	C	1	2	3	V-VII	VII- XI
<b>SISTEM SARAAN MALAYSIA</b>	Turus	A	B	C	53 - 54	45 - 52	41 - 44	27 - 40	1 - 26
<b>NEGERI/BANDAR</b>									
<b>K.L. / Putrajaya</b>									
Semua kawasan	2500	2000	1600	1300	1100	700	600	550	500
<b>Selangor</b>									
Petaling Jaya	2500	2000	1600	1300	1100	700	600	550	500
Subang Jaya	2500	2000	1600	1300	1100	700	600	550	500
Shah Alam	2500	2000	1600	1300	1100	700	600	550	500
Kawasan lain	2500	2000	1600	1300	900	700	500	450	400
<b>Pulau Pinang</b>									
Pulau Pinang	2500	2000	1600	1300	1100	700	600	550	500
Seberang Perai	2500	2000	1600	1300	900	700	500	450	400
<b>Johor</b>									
Johor Bahru	2500	2000	1600	1300	900	700	500	450	400
Kawasan lain	2500	2000	1600	1300	900	700	300	280	230
<b>Perak</b>									
Ipoh	2500	2000	1600	1300	900	700	300	250	200
Kawasan lain	2500	2000	1600	1300	900	700	250	220	180
<b>Negeri Sembilan</b>									
Bandar Seremban	2500	2000	1600	1300	900	700	400	350	300
Kawasan lain	2500	2000	1600	1300	900	700	300	280	250
<b>Melaka</b>									
Bandar Melaka	2500	2000	1600	1300	900	700	400	350	300
Kawasan lain	2500	2000	1600	1300	900	700	300	250	230
<b>Kedah</b>									
Langkawi	2500	2000	1600	1300	900	700	500	450	400
Alor Setar	2500	2000	1600	1300	900	700	450	400	350
Sg. Petani	2500	2000	1600	1300	900	700	450	400	350
Kawasan lain	2500	2000	1600	1300	900	700	300	270	230

**Kadar BIPW - Perenggan  
15, Lampiran C8  
Pekeliling Perkhidmatan  
Bilangan 4 Tahun 2012**





KUMPULAN	Pengurusan Tertinggi				Pengurusan dan Profesional			Sokongan	
	Turus	A	B	C	Gred			Gred/Kategori	
					1	2	3	V-VII	VII- XI
<b>SISTEM SARAAAN BARU</b>	Turus	A	B	C	53 - 54	45 - 52	41 - 44	27 - 40	1 - 26
<b>SISTEM SARAAAN MALAYSIA</b>	Turus	A	B	C	53 - 54	45 - 52	41 - 44	27 - 40	1 - 26
<b>NEGERI/BANDAR</b>									
<b>Perlis</b>									
Kangar	2500	2000	1600	1300	900	700	280	250	220
Kawasan lain	2500	2000	1600	1300	900	700	260	230	200
<b>Pahang</b>									
Kuantan	2500	2000	1600	1300	900	700	350	300	250
Kawasan lain	2500	2000	1600	1300	900	700	280	250	220
<b>Terengganu</b>									
Kuala Terengganu	2500	2000	1600	1300	900	700	350	300	250
Dungun	2500	2000	1600	1300	900	700	350	300	250
Kawasan lain	2500	2000	1600	1300	900	700	270	230	180
<b>Kelantan</b>									
Kota Bharu	2500	2000	1600	1300	900	700	300	250	200
Kawasan lain	2500	2000	1600	1300	900	700	250	200	170
<b>Sabah</b>									
Kota Kinabalu	2500	2000	1600	1500	1300	1130	930	830	730
Sandakan	2500	2000	1600	1500	1250	1080	880	780	680
Kawasan lain	2500	2000	1600	1500	1200	1030	830	730	630
<b>Labuan</b>									
Labuan	2500	2000	1600	1500	1300	1130	930	830	730
<b>Sarawak</b>									
Kuching	2500	2000	1600	1300	900	700	600	550	500
Miri	2500	2000	1600	1300	900	700	600	550	500
Bintulu	2500	2000	1600	1300	900	700	600	550	500
Kawasan lain	2500	2000	1600	1300	900	700	500	450	400



# PANDUAN UNTUK PENENTUAN KELAYAKAN BIPW ATAU ITP BAGI PEGAWAI BERTUKAR WILAYAH

## LAMPIRAN B, PP 11/2001



KEDUDUKAN PEGAWAI	LAYAK		TIDAK LAYAK		BOLEH MEMILIH EPW ATAU ITP
	EPW	ITP	EPW	ITP	
1. Pegawai yang menerima EPW				✓	
2. Pegawai tidak menduduki rumah kerajaan					✓
3. Pegawai menduduki rumah kerajaan			✓	✓	
4. Pegawai menduduki rumah kerajaan yang diperuntukkan kepada suami atau isteri		✓	✓		
5. Pegawai suami dan isteri yang bertukar Wilayah dan tidak menduduki rumah kerajaan		✓ (pasangan yang tidak memilih EPW)			✓ (salah seorang sahaja)
6. Pegawai yang bercuti tanpa gaji			✓	✓	
7. Pegawai yang telah membeli rumah dalam stesen pegawai berkhidmat dengan pinjaman perumahan Kerajaan		✓	✓		
8. Pegawai yang telah membeli rumah dalam stesen pegawai berkhidmat dengan pinjaman perumahan Kerajaan, dan disediakan Rumah Khas Jabatan atau Rumah Khas Jawatan			✓	✓	
9. Pegawai yang menghadiri kursus melebihi 3 bulan		Mengikut tawaran cuti belajar	✓		

